



RÉPUBLIQUE
FRANÇAISE

Liberté
Égalité
Fraternité



RAPPORT DE GESTION 2024

Des actions qui *améliorent*
le quotidien des étudiants.



@crous_lorraine

crous-lorraine.fr

Directeur de la publication : **Frédéric Léonard, Directeur général du Crous Lorraine**
Pilotage et coordination : **Julien Schoumacker, Responsable communication du Crous Lorraine**
Rédaction : **Crous Lorraine**
Création graphique et mise en page : **méchant loup communication, Crous Lorraine**
Crédits photographiques : **Crous Lorraine, Théo Caillet**
Impression : **Flugel Communication**
Juin 2025

nous
sommes
—là

81,7
millions
d'euros

de bourses sur
critères sociaux versés
aux **25 400 étudiants**
boursiers

612
agents

qui oeuvrent ensemble
pour le bien-être des
84 700 étudiants lorrains

58
millions
d'euros

de budget,
dont **33 millions**
de ressources propres

3,3
millions
de repas

servis par an dans
nos **52 structures**
de restauration
dont **854 900 repas à 1 €**

7278
places

dans nos
20 résidences



 **Frédéric Léonard**
Directeur Général

Nous sommes-là, au service des étudiants, grâce aux agents, aux côtés de nos partenaires.

En 2024, les agents du Crous Lorraine se sont, à nouveau, engagés pleinement dans la mission qui fonde son existence : garantir à chaque étudiant, sur l'ensemble du territoire lorrain, les conditions de vie propices à la réussite, à l'épanouissement et au bien-être.

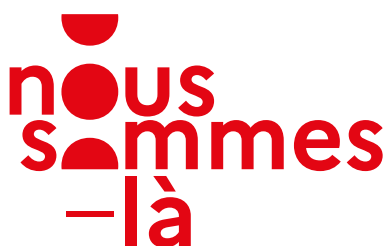
Nous avons répondu à cette mission avec bienveillance, humanité et proximité en améliorant nos services rendus aux étudiants, en accompagnant les parcours des plus fragiles, en investissant dans nos infrastructures, en nous engageant dans la transition écologique, en innovant dans nos activités de restauration et d'hébergement, en multipliant les collaborations utiles avec nos partenaires.

Nous avons réussi tout cela grâce à la mobilisation exemplaire et quotidienne des 612 agents qui font vivre notre établissement et je les en remercie sincèrement. Ce rapport de gestion est ainsi plus qu'un bilan d'une nouvelle année écoulée. C'est le reflet d'un Crous à taille humaine, solide et en mouvement. Il illustre notre capacité à répondre aux défis d'aujourd'hui liés à l'inflation, la précarité d'une partie de la jeunesse, l'urgence climatique..., tout en préparant les transformations nécessaires pour demain.

Le Crous Lorraine est et doit rester un pilier rassurant pour les étudiantes et les étudiants. Nous leur devons la constance de notre engagement, la qualité de notre accueil, l'écoute, l'attention portée à leurs besoins. C'est cette vision que je porte depuis ma prise de fonction : celle d'un service public de proximité, qui agit avec efficacité et bienveillance, qui valorise ses personnels, et qui s'inscrit dans une dynamique collective avec l'ensemble des acteurs de la vie étudiante.

Je veux remercier toutes celles et tous ceux qui contribuent à faire du Crous Lorraine une institution engagée, résolument tournée vers les étudiants et profondément attachée à ses valeurs.

Nous sommes- là, et nous continuerons à l'être demain.


nous
sommes-
là

nos missions

Nos missions fondamentales sont définies par le **décret n°2016-1042 du 29 juillet 2016** précisant la **loi n°55-425 du 16 avril 1955** portant réorganisation des services des œuvres sociales en faveur des étudiants :

- ① **Favoriser l'amélioration des conditions de vie étudiante** par des interventions dans différents domaines, notamment de l'accompagnement social des études et de leur financement, de la restauration, du logement, de la santé, de la mobilité, de l'action culturelle, des pratiques sportives et du soutien aux initiatives des étudiants.
- ② **Favoriser l'animation des lieux de vie et d'études des étudiants** et leur bonne insertion dans l'environnement territorial de leur implantation.
- ③ **Apporter son concours aux politiques de vie étudiante**, conduites par les regroupements territoriaux d'établissements, tels que définis à l'article L. 718-3, et par les organismes de formation reconnus par l'Etat ou les collectivités territoriales.
- ④ **Effectuer ou faire effectuer des études sur la vie étudiante** au niveau national et territorial.
- ⑤ **Susciter et seconder les initiatives** et l'action des organismes qui poursuivent un but analogue ou complémentaire.

sommaire

Temps forts 2024

8

Carte des sites du Crous Lorraine

10

Actualités du Réseau CNOUS et CROUS

12

Les Crous ont été là :

Les défis du réseau des Crous

Nomination d'une nouvelle présidente du CNOUS

Les 7 priorités du Projet de réseau 2024-2028

Nous sommes-là pour répondre aux grands enjeux environnementaux

18

Schéma transition écologique

En restauration

Nous sommes-là pour garantir une alimentation saine et équilibrée

20

Agréments restauration

Carte d'aide à la restauration étudiante

Chantier de la nouvelle zone export au Saulcy

Partenariat BBC avec Crous Lorraine

Nous sommes-là pour offrir des solutions de logements dignes aux étudiants

24

Les chiffres clés de l'hébergement

De nombreux services pour les étudiants

Garant pour étudiants mineurs

Vie des résidences

De nouveaux partenariats

Nous sommes là pour veiller au bien-être et à la réussite des étudiants

28

Les chiffres clés de la direction de la vie étudiante

Actions financées par la CVEC

Soutien social et psychologique

Nous sommes-là auprès des partenaires académiques et institutionnels

32

Le Crous Lorraine présent pour le déploiement du SDUT

Circuits alimentaires de proximité

Rencontre avec les députés

Nous sommes-là grâce à l'engagement de tous les agents du Crous Lorraine

34

Contrôle interne

5 Commissions issues du CA

Des actions de communication pour valoriser et informer

Ressources Humaines et action sociale

Journée des nouveaux personnels

Publication de l'index égalité professionnelle (données 2023)

Informations budgétaires et financières

40

Bilan financier

Opérations immobilières

FÉVRIER

Nomination et visite de la présidence du CNOUS, Madame Bénédicte Durand.

Dès son arrivée, elle s'est engagée à poursuivre les efforts pour renforcer le réseau des Crous sur le territoire, elle se déplace dès le 19 février au Crous Lorraine pour rencontrer les équipes et les étudiants.



AVRIL

Les ateliers de la Chaire de l'ENSAD à Nancy.

Réflexion durant une semaine, autour de la thématique **le langage des formes et des couleurs** en faveur du logement étudiant porté par le Crous Lorraine et le Crous Bourgogne Franche Comté.



JUIN

Finale du concours national de théâtre étudiant.

Cet événement a rassemblé des troupes venues de toute la France. Une triple mise en lumière à la clé : le talent des étudiants, le dynamisme culturel de la région et l'implication des personnels du Crous Lorraine mobilisés pour l'occasion.



MARS

Élection : Jean Daudré-Vignier est élu vice-président étudiant du Crous Lorraine.

Issu de la liste **Bouge ton Crous avec Fédélor et ses associations.**



MAI

Campus Cook à Montpellier.

Le chef de cuisine Xavier Létang du restaurant Médreville est sélectionné pour représenter le Crous Lorraine au concours national de pâtisserie. Il arrive à la troisième place, derrière le Crous La Réunion (1^{er}), Crous Marseille (2^e) et devant Crous Poitiers (4^e).



Temps forts 2024

SEPTEMBRE

Inauguration du resto'U Cours Léopold rénové. 6 mois de travaux

Financement :

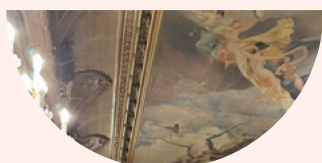
2 520 000 € CNOUS

138 000 € Plan de résilience énergétique de l'État

+ 33 % de taux de rotation

181 000 € pour le nouveau descenseur à plateaux

+ 18 % de performances énergétiques du bâtiment



NOVEMBRE

Faim d'échanges

La 21e édition de Faim d'échanges a permis à près de **300 étudiants internationaux** et 60 hôtes du Grand Nancy de se rencontrer autour d'un repas. La version messine **Échanges Gourmands** a rassemblé quelques jours après, 60 étudiants et 30 hôtes à Metz.



NOVEMBRE

Oriaction Metz

20 000 jeunes, 3 jours de salon à Metz. Les équipes du Crous Lorraine étaient présentes afin de rencontrer et **renseigner les futurs étudiants** sur les bourses, le logement, la restauration et les aides sociales.



DÉCEMBRE

Semaine RAP à la MDE Artem

Les étudiants ont pu plonger dans la culture hip-hop et **découvrir l'art du beatmaking et de l'écriture** avec le groupe SLS. 3 ateliers et 1 concert en fin de semaine.



NOVEMBRE

Visite du ministre ESRI

Déplacement le 25 novembre de Patrick Hetzel, ministre de l'Enseignement Supérieur, de la Recherche et de l'Innovation sur le **campus du Saulcy à Metz**. Visite et prise de parole sur le thème de la mise en oeuvre de la loi Levi avec la carte restauration.

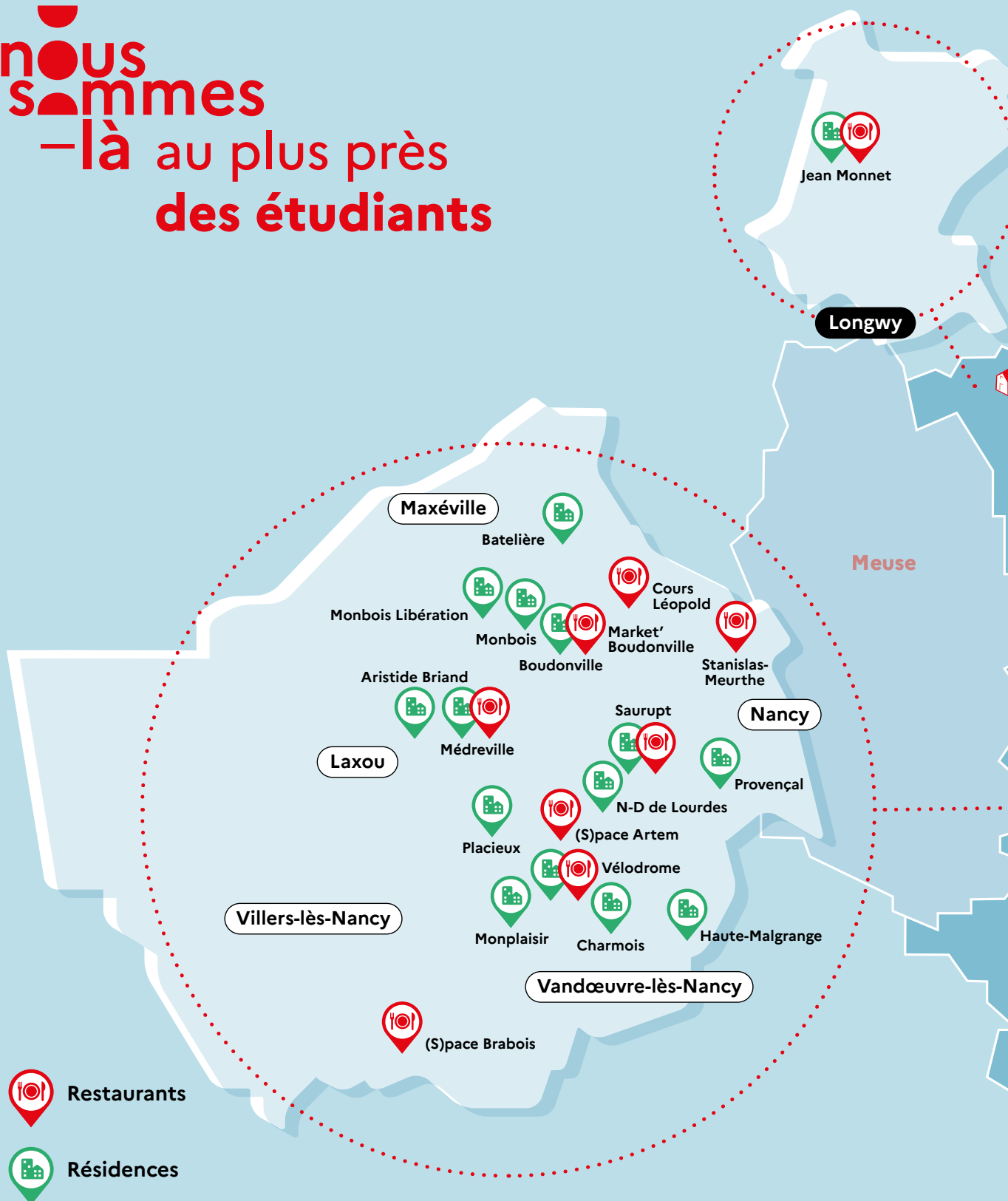


OCTOBRE

Partenariat restauration

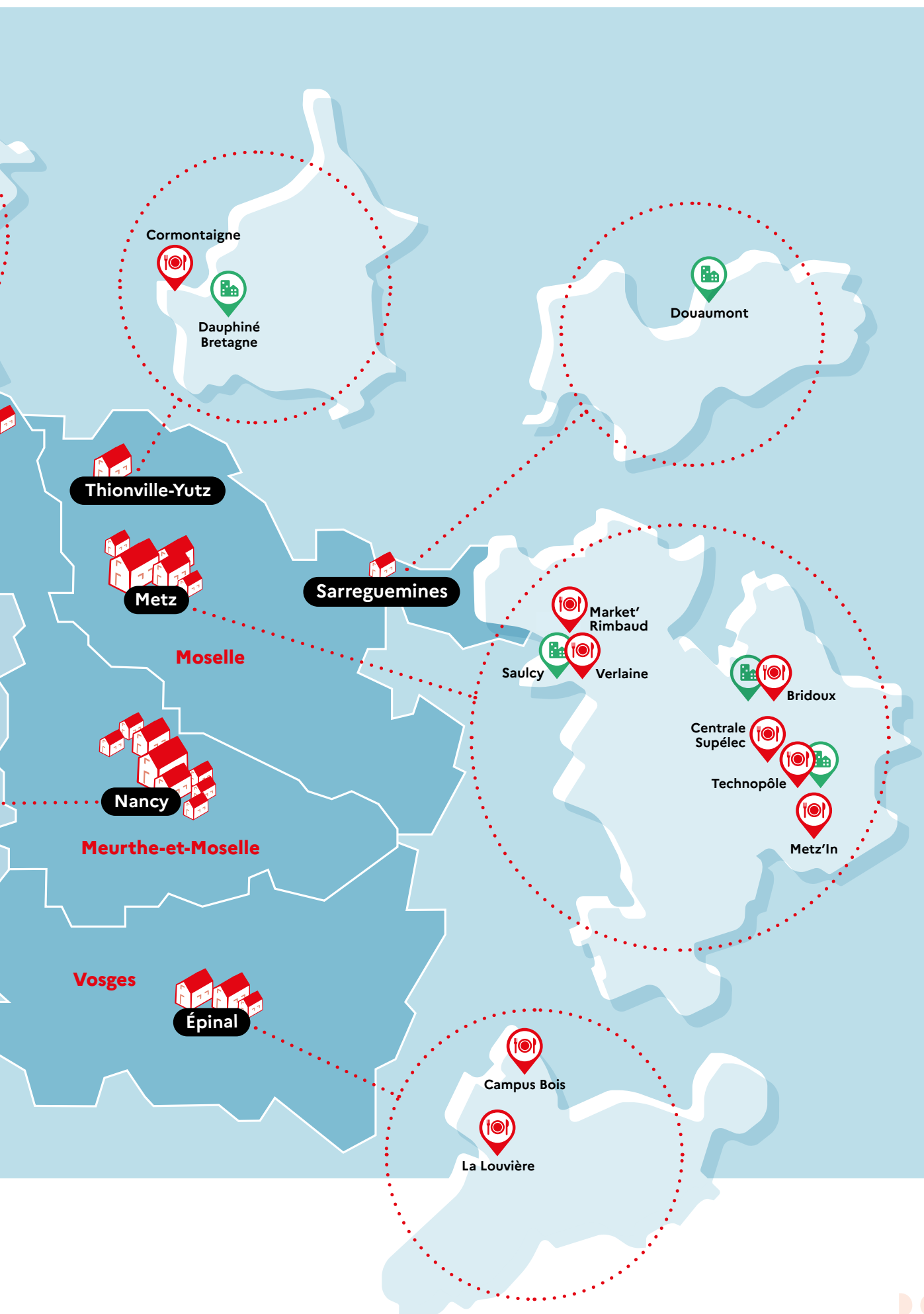
Signature d'un partenariat pour l'appel à manifestation d'intérêt (AMI) intitulé **Circuits alimentaires de proximité**.

nous sommes -là au plus près des étudiants



Des restaurants conventionnés dans les ville de :

- Bar-le-Duc
- Briey
- Forbach
- Laxou
- Lunéville
- Montigny-Les-Metz
- Saint-Avold
- Saint-Dié-des-Vosges
- Saint Mihiel
- Sarreguemines
- Shoeneck
- Sarrebourg
- Thionville
- Verdun



Actualités du réseau **CNOUS** et **CROUS**

Le réseau des Crous est là :

-  Pour les **2,9 millions d'étudiants en France** dont **84 700 au Crous Lorraine** ;
- Pour les **175 000 étudiants logés** dont **7 278 au Crous Lorraine** ;
- Pour les **800 000 boursiers** sur critères sociaux dont **25 400 en Lorraine** ;
- Pour les **12 935 agents du réseau** des Crous dont **612 du Crous Lorraine**.

Dans les restaurants universitaires et les cafétérias, dans les restaurants agréés, dans les résidences, dans les espaces de vie étudiante, les Crous et leurs personnels apportent un service public essentiel aux étudiants.

En offrant des conditions d'accès à l'enseignement supérieur et de poursuite d'un projet d'études aux jeunes bacheliers les moins favorisés, en permettant la rencontre de tous les étudiants dans ses restaurants, dans ses lieux de vie et dans tous ses campus, les Crous soutiennent chaque génération qui avance dans sa vie d'adulte.

Véritable bouclier social, le **Réseau des Crous constitue un instrument efficace d'égalité des chances dans l'enseignement supérieur.**



Les défis du réseau

À la veille des 70 ans du réseau, les Crous relèvent encore de nombreux défis :

- ▮ Évolution des dispositifs d'aides financières aux étudiants ;
- ▮ Participation à l'objectif des 35 000 logements étudiants supplémentaires fixé par l'État dont, pour le Crous Lorraine, la construction du P8 et de ses 130 logements sur le campus du Saulcy à Metz et des 44 nouveaux logements dans la future résidence des étudiants internationaux ;
- ▮ Finalisation de la rénovation de 12 000 logements en France dont 1 211 au Crous Lorraine avec les rénovations des résidences Monplaisir, Saurupt et Médreville ;
- ▮ Amélioration de l'offre de restauration avec la construction en 2025 du (S)pace Lettres et Sciences Humaines de 400 couverts.
- ▮ Mise en œuvre de la loi Lévi avec 15 conventions en cours dont 10 signées en 2024 en Lorraine ;
- ▮ Amélioration de la qualité de vie étudiante grâce à la Contribution de Vie Étudiante et de Campus (CVEC) ;
- ▮ Accélération de la transition écologique.



Nomination d'une nouvelle présidente du CNOUS

Mme Bénédicte DURAND est nommée à la présidence du Centre national des œuvres universitaires et scolaires (Cnous) à compter du 15 février 2024. Agrégée d'histoire et docteure en géographie, Inspectrice générale de l'Éducation, du Sport et de la Recherche, Mme Bénédicte DURAND a toujours placé les étudiants au cœur de son engagement professionnel et possède une parfaite connaissance des politiques publiques en matière d'enseignement supérieur grâce aux différentes fonctions qu'elle a occupées au sein du ministère puis comme directrice de la formation, administratrice provisoire d'établissement ou plus récemment Rectrice déléguée à l'enseignement supérieur, la recherche et l'innovation d'Île-de-France.

Dès son arrivée, Bénédicte DURAND s'est engagée à poursuivre les efforts pour renforcer le réseau des Crous, elle se déplace dès le 19 février au Crous Lorraine pour rencontrer les équipes et les étudiants.



Les 7 priorités du projet de réseau **2024²⁰²⁸**

- Le Cnous, dans le cadre du décret de 2016 régissant son action et dans le renforcement de ses partenariats locaux et nationaux, s'engage à déployer avec les Crous sept grands chantiers au sein de son projet de réseau.

① **Ressourcer la communauté professionnelle du réseau**

- Faire de la qualité de vie et des conditions de travail (QVCT) la priorité RH de l'année 2025
- Harmoniser les rémunérations
- Accompagner les personnels en fin de carrière et faciliter les transitions professionnelles
- Construire une GPEEC partagée et déployer le SI RenoiRH
- Faire monter en compétences tous les personnels et établir une stratégie partagée de parcours de carrière
- Promouvoir une culture professionnelle du respect et de la bienveillance

② **Renforcer la fierté collective d'agir**

- Mener une campagne nationale sur les métiers des Crous
- Harmoniser les messages et les rythmes de communication institutionnelle

③ **Élargir le cercle des bénéficiaires de l'action des Crous**

- Mettre en œuvre la loi Lévi et poursuivre le développement de la restauration
- Amplifier l'accès aux bourses et aux droits (simplification, lutte contre le non-recours)
- Augmenter la capacité d'hébergement



4 Promouvoir la qualité de la vie et la réussite au sein des résidences étudiantes

- Garantir la mixité des publics étudiants (étudiants internationaux, apprentis, stagiaires en court séjour, saisonniers pendant les périodes de vacances)
- Améliorer l'accueil et l'accompagnement des étudiants les plus fragiles
- Développer une action résolue de prise en charge de la santé mentale en résidence
- Systématiser et uniformiser la lutte contre les violences sexuelles et sexistes, les discriminations et toute forme de violence

5 Renforcer la capacité à agir du réseau par des moyens mieux pilotés et mieux partagés

- Poursuivre la définition d'une trajectoire pluriannuelle d'investissements partagée entre le Cnous et les Crous
- Rénover le dialogue stratégique interne en cohérence avec le futur Contrat d'Objectifs et de Performance (COP) signé avec l'État
- Renforcer la solidarité au sein du réseau des Crous
- Mutualiser les moyens et les services au profit de la qualité de services et l'optimisation de l'action du réseau
- Sécuriser, simplifier et renforcer les systèmes d'information du réseau
- Développer l'activité de la centrale d'achats

⑥ Participer à une gouvernance partagée des bassins de vie étudiante

- ▶ Promouvoir, avec l'appui du Cnous, la participation des Crous à la gouvernance territoriale de la vie étudiante
- ▶ Simplifier, harmoniser et valoriser les conventions avec les établissements d'enseignement supérieur (usage de la CVEC, temps étudiant, accueil des étudiants internationaux...)
- ▶ Promouvoir le soutien et l'association des collectivités territoriales
- ▶ Réviser, sous le contrôle du Cnous, la relation aux bailleurs et les conventions les régissant

⑦ Penser, se questionner, se réinventer

- ▶ Garantir une amélioration de la qualité du service offert aux usagers
- ▶ Élargir le cercle des partenaires soutenant le réseau des Crous en explorant les possibilités de mécénat
- ▶ Faire des Crous des partenaires de formation pour les étudiants de leur environnement
- ▶ Mettre en réseau des forces de recherche existantes et les développer au sein du Crous Lab



nous
sommes
-là

pour mener des actions
qui *améliorent le quotidien*
de tous les étudiants.



Nous sommes là pour répondre aux grands enjeux environnementaux



En 2024, les agents du Crous Lorraine se sont mobilisés pour réduire l'empreinte environnementale de leurs activités.

Déjà reconnu comme un acteur économique et social majeur de la région, le Crous Lorraine se positionne également comme un acteur de la transition écologique du territoire. En déployant plusieurs actions pour donner vie à cette ambition collective, les agents du Crous Lorraine entendent ainsi apporter des réponses aux aspirations écologiques fortes et légitimes des nouvelles générations d'étudiants.

Schéma transition écologique en 2024

Un schéma directeur de la transition écologique a été voté par le conseil d'administration en fin d'année 2024. Les principaux axes incluent la **réduction des émissions de gaz à effet de serre (GES) de 4,5% par an**, la sensibilisation des agents et étudiants aux écogestes, et la promotion de la biodiversité.

Faire évoluer les pratiques en restauration

Des efforts sont faits pour réduire les déchets et bannir les plastiques jetables. En 2025, le Crous Lorraine intensifiera ses efforts en matière de réduction des déchets à usage unique en déployant des contenants réutilisables sur un site pilote, à savoir la future zone export du Saulcy.

En 2024, le Crous Lorraine a continué de renforcer son offre de repas végétariens atteignant l'objectif de 28% de repas végétariens proposés dans ses restaurants. Pour soutenir cette dynamique, des formations pour les chefs de cuisine sur la cuisine végétarienne sont également mises en place.

Affectataire d'un patrimoine immobilier de plus de 188 000 m², le Crous Lorraine s'engage à atteindre un objectif de réduction de 40% de ses **consommations énergétiques** d'ici à 2030. Pour atteindre cette ambition, l'institution porte plusieurs projets de réhabilitation de résidences les plus vétustes et donc énergivores. Ces rénovations thermiques permettront de réduire les consommations d'énergie et les émissions de gaz à effet de serre du Crous Lorraine. Enfin, des raccordements au réseau de chaleur urbain sont également prévus pour remplacer les chaudières gaz.

Dans le domaine de la **consommation responsable**, le Crous vise à prolonger la durée de vie des équipements numériques et à atteindre 50% d'achats



de matériels reconditionnés d'ici 2030. La mise en place d'une politique d'achat responsable à renforcer la portée des critères sociaux et environnementaux dans les marchés publics pour atteindre les objectifs de sobriété énergétique et d'insertion sociale.

La **mobilité durable** est encouragée avec le forfait mobilité durable, le remboursement partiel des abonnements aux transports en commun. Cette stratégie globale vise à aligner les actions du Crous Lorraine avec les objectifs de développement durable du Cnous.

► En 2024, 31 % de la flotte automobile du Crous Lorraine est électrique ou hybride.



Actions concrètes en faveur de la transition écologique

Démarche Mon Restau Responsable : Dans le cadre de la sensibilisation à la transition écologique, l'ensemble des chefs cuisiniers et des directeurs d'unité de gestion de la restauration du Crous Lorraine ont suivi en juin une formation, d'une journée, sur les techniques de **cuisson basse température**.

Ce mode de cuisson consiste à cuire les aliments à une température ne dépassant pas les 80 à 85 °C. Cette cuisson lente a pour avantage :

- de préserver la saveur, la couleur, le moelleux, la teneur en vitamines, en oligo-éléments et en minéraux des aliments. De plus, il n'y a aucun apport de matière grasse ;
- d'anticiper toutes les cuissons et demande très peu de surveillance, ce qui permet de gagner du temps en cuisine pour d'autres tâches ;
- de pouvoir se programmer la nuit.

On est Crous engagés : Campagne nationale lancée en novembre avec une déclinaison de visuels autour des écogestes alimentaires à adopter :

- **Préférer les couverts et contenants réutilisables, c'est mention très bien !**
- **Préférer la viande blanche à la viande rouge, c'est félicitations !**
- **Manger veggie quand c'est possible, c'est zéro faute !**
- **Apporter sa gourde pour les fontaines à eau, c'est 20/20 !**

Ateliers dans les Resto U' de sensibilisation au tri et prévention sécurité routière

routière : Depuis la rentrée de septembre des ateliers de sensibilisation au tri et à la prévention et sécurité routière ont été programmés dans les restaurants universitaires de l'agglomération nancéenne, animés par des agents de la métropole et de la police municipale. Le but est d'informer et sensibiliser les étudiants aux gestes écoresponsables et leur sécurité dans leur vie au quotidien. Ces ateliers programmés de 11h30 à 13h30 ont rencontré un franc succès auprès de la cible étudiante.



Nous sommes là pour garantir une alimentation saine et équilibrée

52 structures de restauration au Crous Lorraine ;
8 591 places assises dans nos restaurants ;
3 351 715 repas servis en 2024 dont **854 907 repas à 1 €**.

90,7 % des étudiants sont satisfaits
de l'accueil dans nos restaurants*

Mise en œuvre des conventions d'agrément de la loi LEVI

Le service de restauration agréé est destiné aux étudiants dont le lieu d'étude ne permet pas d'accéder à un restaurant universitaire. Une convention d'accueil d'étudiants est signée avec un établissement de restauration collective proche, permettant aux étudiants de bénéficier d'un repas complet et équilibré à un tarif modéré.

Dans la continuité des travaux déjà engagés en 2023, 10 nouvelles conventions de restauration sont signées en 2024, portant le total à 15.

Carte d'aide à la restauration étudiante (CARE)

Le 25 novembre 2024, Patrick Hetzel, ministre de l'Enseignement supérieur et de la Recherche, a visité les sites du Crous Lorraine sur l'île du Saulcy et présenté l'action du gouvernement en matière de logement et de restauration pour les étudiants. Après une visite de l'espace de coworking et d'une chambre témoin, le ministre a détaillé les nouvelles mesures prises pour favoriser l'accès des étudiants à une offre de restauration à tarif modéré sur tout le territoire.

À compter de février 2025, la carte d'aide à la restauration étudiante leur permettra de bénéficier d'une restauration à tarif modéré à proximité de leur lieu d'étude. Cette aide financière de l'État, d'un montant de 40€ par mois pour les boursiers et de 20€ par mois pour les non-boursiers, prendra la forme d'une carte pré-payée dématérialisée qui sera mise à disposition de chaque étudiant ne disposant pas d'un restaurant Crous, ou restaurant conventionné, de proximité. Elle pourra être utilisée dans les commerces d'alimentation.

Ce nouvel investissement vient renforcer l'engagement fort de l'État et du réseau des Crous pour l'accès de tous les étudiants à une alimentation saine et variée, quel que soit leur lieu d'étude. Le montant total de la mesure s'élèvera pour 2025 à 38M€.

Inauguration du Resto U' Cours Léopold

Le Crous Lorraine a inauguré, vendredi 6 septembre 2024, le Resto U' Cours Léopold, restaurant phare du cœur de ville, en présence de personnalités institutionnelles, des agents du Crous Lorraine, ainsi que des étudiants.

Un espace réhabilité pour un meilleur confort

Le Crous Lorraine conduit une politique volontariste et ambitieuse de réhabilitation pour améliorer sa mission de restauration, soutien majeur à l'alimentation des étudiants.

Le programme de travaux s'est organisé autour de deux objectifs :

- ▶ permettre au plus grand nombre d'étudiants de s'alimenter correctement,
- ▶ améliorer les conditions de travail des agents du Crous Lorraine

Le Crous Lorraine a fait le choix d'une modernisation et d'une diversification de l'offre de restauration en remplaçant la chaîne de distribution classique par une offre thématique organisée en 4 îlots, ce qui a pour effet d'augmenter le taux de rotation de plus de 33% tout en réduisant les temps d'attente des étudiants notamment en fin de service.

La réhabilitation du restaurant Cours Léopold porte également la volonté de rénover et de créer de nouvelles ambiances intérieures chaleureuses dans les salles de restauration situées à l'étage ainsi que dans le hall d'accueil, d'offrir un espace connecté de détente et d'accueil au rez-de-chaussée et de rendre facilement accessible l'ensemble de tous les locaux à tous nos publics. De plus, cette rénovation permet d'améliorer la performance énergétique du bâtiment avec un objectif d'économie d'énergie d'environ de 18 % grâce au remplacement des menuiseries extérieures dans le cadre du plan de résilience énergétique.



Chantier de la nouvelle zone export du Saulcy

Il s'agit d'une zone de production centralisée pour la préparation et le conditionnement de repas destinés aux cafétérias de Metz. Elle permettra la préparation à la solution Pyxo pour l'utilisation de contenants réutilisables et consignés.

Son ouverture est prévue pour le début d'année 2025.

Partenariat Bleu-Blanc-Cœur



Un partenariat qui existe depuis 2016 avec pour objectif d'introduire durablement des produits de la filière BBC dans les menus des resto U'.

Bleu-Blanc-Cœur est une démarche agricole et alimentaire durable visant à améliorer la qualité nutritionnelle et environnementale de notre alimentation, en diversifiant et équilibrant l'alimentation des animaux avec des fourrages et des graines naturellement riches en Omega 3 (herbe, luzerne, lin, féverole...).

Le Crous Lorraine propose ainsi aux étudiants des produits de qualité supérieure pour ses volailles, porcs et œufs issus de cette filière.

Plusieurs actions de sensibilisation à cette démarche à destination des étudiants ont été réalisées en 2024 dans nos restaurants universitaires.

Projet de nouveau restaurant (S)pace LSH

Le campus Lettres et Sciences Humaines de l'Université de Lorraine à Nancy va voir la construction d'un espace multiservices d'environ 1 200m² à vocation principale de restauration, financé à hauteur de 5,3 M€ TTC par les subventions du CNOUS. Le jury de concours de maîtrise d'ouvrage a eu lieu le 21 octobre 2024. La livraison de cette structure de 400 couverts est attendue pour la rentrée 2026. Elaboré conjointement avec la présidence et les services de l'Université de Lorraine, ce projet offrira une solution de restauration de proximité au profit des 10 000 étudiants du campus.



Le Crous Lorraine s'engage pour une alimentation saine et durable avec la démarche Mon Restau Responsable®.

Initiée par la Fondation pour la Nature et l'Homme et le Réseau Restau'Co, Mon Restau Responsable® s'adresse aux restaurants collectifs désireux de promouvoir une alimentation respectueuse de l'environnement et de la santé.



- Bien-être des convives
- Assiette responsable
- Écogestes
- Engagement social et territorial

Mon Restau Responsable® propose une méthode qui vise à impulser une démarche de progrès sur la durée. Son atout est de fédérer les équipes et d'impliquer les différents acteurs concernés autour d'un objectif commun : l'amélioration continue.

Un programme sur 2 ans :

La démarche sera mise en œuvre de manière progressive avec chaque restaurant s'engageant individuellement selon un calendrier défini. Les engagements seront adaptés aux moyens et aux possibilités de chaque établissement tout en restant alignés sur la politique nationale et les directives du Crous Lorraine.

En 2024 ce sont 8 restaurants qui s'engagent dans la démarche :

- **(S)pace Brabois** à Vandœuvre (54)
- **Resto U' Stanislas Meurthe** à Nancy (54)
- **Resto U' Cours Léopold** à Nancy (54)
- **Resto U' Vélodrome** à Vandœuvre (54)
- **Resto U' Technopôle** à Metz (57)
- **Resto U' Centrale Supélec** à Metz (57)
- **Resto U' Verlaine** à Metz (57)
- **Resto U' Metz'In** à Metz (57)



Les engagements du Crous Lorraine :

Après une analyse de la situation grâce à la réalisation d'un questionnaire d'auto-évaluation, l'équipe du Resto U' définit les engagements qu'elle souhaite prendre pour progresser. Ces engagements ont été présentés lors d'une séance publique qui s'est tenue le 6 septembre 2024 au Resto U' Cours Léopold. Tous les deux ans, le restaurant présente un bilan et fait valider le respect des engagements pris.

Des engagements communs à tous nos Resto U' :

- ▶ Améliorer le choix dans les propositions végétariennes,
- ▶ Travailler davantage avec les procédés de cuisson longue et basse température,
- ▶ Travailler la saisonnalité des produits,
- ▶ Communiquer nos engagements auprès des convives.

En plus des engagements communs, chaque restaurant s'engage sur plusieurs thématiques spécifiques, propres à lui.

- ☐ En 2025, les huit autres restaurants universitaires du
- ☐ Crous Lorraine s'engageront également dans cette
- démarche d'amélioration continue.



Nous sommes là pour offrir des solutions de logement dignes aux étudiants

7 278 places
dans nos 20 résidences
en Lorraine.

Typologie de logements au Crous Lorraine

- ▀ Chambres simples de 9 m²
- ▀ Studette 13,5 m²
- ▀ Studio et de 18 m² (1 à 2 personnes)
- ▀ T1 bis
- ▀ T2 de 27 m² à 50 m² (1 à 2 personnes)
- ▀ T5 de 95 m² (3 personnes)

De nombreux services pour les étudiants

- ▀ Logements meublés
- ▀ Proches des campus
- ▀ Loyers adaptés
- ▀ Exonération de taxe d'habitation
- ▀ Aides au logement
- ▀ Veille de nuit
- ▀ Permanence 24h/24 et 7j/7
- ▀ Accès sécurisé
- ▀ Wi-Fi gratuit
- ▀ Espaces de coworking
- ▀ Résidences + 3 stations
- ▀ Espaces de cocooking
- ▀ Salles de loisirs et de musique
- ▀ Laverie
- ▀ Parking (voitures et vélos)
- ▀ Un programme riche d'animations culturelles





Renforcement de la direction de l'hébergement

Pour répondre à l'accroissement de l'activité et aux nombreuses missions du service, la direction de l'hébergement s'est agrandie avec l'arrivée en février d'une assistante et d'un coordinateur technique.

Garant pour étudiants mineurs

Une réflexion a été engagée autour des garants pour les étudiants mineurs en situation de grande fragilité financière et un process a été mis en place en lien avec les assistantes sociales. Ainsi, conformément à une procédure formalisée avec l'agent comptable et le directeur général, l'étudiant mineur, après étude de sa situation par une assistante sociale du Crous, peut être admis en résidence universitaire.

Vie des résidences

Pour répondre aux problématiques des directeurs de résidence et les aider dans leurs missions, **une dizaine de groupes de travail ont été créés depuis mars 2024**. Nous avons entre autres comme

thématiques : sécurisation des données, Hygiène et sécurité, Transition écologique dans les résidences, Colocation, Communication, Organisation des déclarations Visale, Liasse locative. Ces groupes de travail se réunissent plusieurs fois dans l'année et réfléchissent à solutionner les problèmes ou à améliorer les démarches administratives pour une meilleure efficacité.

Pour l'amélioration de la qualité des prestations et pour une meilleure maîtrise des dépenses, **une étude sur le calibrage des machines à laver et sèche-linges** adaptés au dimensionnement des unités de gestion a été déployée. Ses conclusions ont permis de procéder à un rééquilibrage des équipements notamment grâce à de nouvelles installations.

Une procédure pour les résidents sans droits ni titres a été déployée dans toutes les unités de gestion. Cette procédure est complétée par la mise en place d'une commission de suivi hebdomadaire.

Une tarification adaptée pour les locations des places de parking avec un marquage au sol permettant la location et la facturation a été mise en place dans les résidences Aristide Briand et Placieux en 2024.

De nouveaux partenariats

Le Crous a conclu de nouvelles collaborations en 2024 pour étoffer l'offre de services :

- Signature en 2024 d'une nouvelle convention avec Garantme permettant aux étudiants de plus de 30 ans d'obtenir un acte de cautionnement
- Relations renforcées avec le Conseil Départemental de la Meurthe-et-Moselle dans le cadre d'une convention de partenariat permettant à des jeunes majeurs en formation d'intégrer les résidences Provençal et Batelière
- Participation aux commissions organisées par le CD54 pour l'étude des dossiers
- Partenariat renforcé avec la CAF 54 avec une réunion mensuelle organisée par la direction de l'hébergement permettant de revoir les process et les dossiers bloquants
- Accueil d'un groupe de 113 étudiants américains Giorgiatech sur Technopole et Saulcy

Une stratégie immobilière ambitieuse visant prioritairement la modernisation et la rénovation du parc immobilier du Crous Lorraine.

Objectifs

Mettre à niveau des bâtiments souvent vétustes, afin de proposer aux étudiants des logements et des espaces de vie conformes aux standards actuels de confort et d'équipements.

3 outils

Le Plan Pluriannuel d'Investissement (2022-2027)

- Engagement dans de nombreuses opérations immobilières avec des objectifs centrés sur l'amélioration du confort de vie des étudiants.
- Intégration des principes de la loi de transition énergétique pour une réduction des émissions de gaz à effet de serre.
- Conception d'espaces accessibles aux personnes en situation de handicap.
- Mise en conformité aux normes de sécurité incendie.
- Amélioration de la qualité de l'air intérieur et des confort thermique et acoustique.
- Promotion des déplacements doux et des transports en commun.

La Stratégie de Rénovation énergétique du Patrimoine immobilier existant

- Mise en œuvre de travaux de rénovation énergétique grâce à des financements, tels que France Relance et appels à projets gouvernementaux (exemples Résidence Monbois Libération, prévision d'un gain d'énergie de 75 % par rapport à la consommation énergétique initiale des bâtiments avant la rénovation lourde ; Résidence du Saulcy bâtiments P3 et P4 : gain énergétique de 61 %).
- Objectifs de réduction de la consommation énergétique et de la dépendance aux énergies fossiles.
- Lauréat sur 8 projets avec un financement total de 1 228 486 euros.

Le Schéma Pluriannuel de Stratégie Immobilière (SPSI)

- Objectif de développer une vision stratégique du patrimoine avec des critères de performance alignés sur la politique immobilière de l'État.
- Valorisation et rationalisation de la gestion immobilière.
- Modernisation et amélioration de la performance énergétique.
- Professionnalisation de la fonction immobilière.
- Travaux internes sur l'écriture du SPSI 2025 - 2030 lancés en 2024.



Construction du **Pavillon P8** Île du Saulcy à Metz

Montant de l'opération : **10 296 000 €**

Financement : **Contrat CPER, Région Grand Est, Eurométropole de Metz et Conseil départemental de Moselle**

Livraison : **Septembre 2026**

Construction neuve de **130 logements**

Studios de **16m²** avec **cabine tri-fonctions et cuisine individuelle**

Groupement de maîtrise d'oeuvre retenu en 2024 :

Emmanuelle Colboc et Associés Architectes - Egis



De nouveaux projets immobiliers en lancés en 2024

Restaurant SPACE LSH

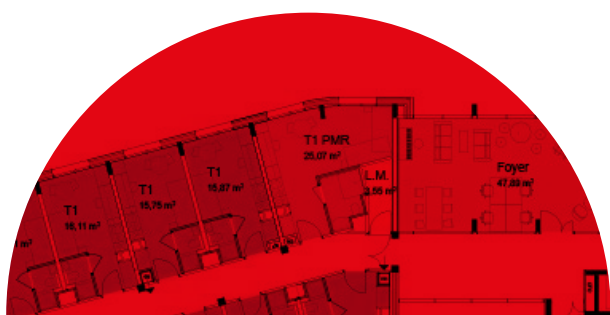
Résidence Monplaisir bâtiment D

Résidence Saurupt bâtiment 2 et 3

Jury phase 1 le 21 octobre 2024

Jury phase 1 le 27 septembre 2024

Lancement des consultation fin 2024



Nous sommes là pour veiller au bien-être et à la réussite des étudiants

37 672 Dossiers Sociaux Étudiants
(DSE) instruits par le Crous Lorraine.

81,7 millions d'euros de bourses sur critères sociaux versés

25 394 étudiants boursiers

12 508 entretiens effectués par le service social

2 514 bénéficiaires d'aides spécifiques

La Contribution de vie étudiante et de campus (CVEC) permet de financer des projets et activités liés à la vie étudiante (artistiques, culturels, sportifs, etc.) et d'améliorer les conditions de vie des étudiants au quotidien (accueil, accès aux soins, actions de prévention, etc.). La CVEC vise aussi à soutenir les initiatives locales à travers une participation financière dans le cadre de ses appels à projets.

Actions financées par la CVEC

309 actions ont été réalisées en 2024 à destination des étudiants et financées par la CVEC.

Culture ActionS fait son cinéma ! Le Ciné-Club de Saurupt ouvre ses portes aux jeunes réalisateurs étudiants. Des courts-métrages portés par des étudiants et financés via Culture-ActionS grâce à la CVEC ont été programmés en novembre. Les réalisations des 2 lauréats régionaux du concours de films courts organisé par le réseau des Crous : HAJIME – 1er prix et Entre deux pas – 2nd prix, ont également été projetées au ciné-club.

Finale Concours national de Théâtre : Chaque année, d'octobre à mai, le concours national de théâtre étudiant est ouvert à tous les étudiants, quelle que soit leur filière. Porté par les Crous et organisé par le Crous Lorraine, il permet d'encourager et de valoriser la création étudiante dans le monde du Théâtre.

Création d'un citystade au pied de la résidence de Médreville à Nancy.

Breaking BAM : Fruit de la collaboration du Crous Lorraine, de l'Université de Lorraine et de la Cité musicale-Metz, ce projet au long cours a pour objectif de proposer aux étudiants d'être au coeur de l'organisation d'une soirée concerts

à la BAM, salle de musiques actuelles située à Metz, et de construire un événement à leur image autour de trois axes de travail : programmation, communication et production. Le projet débute à l'automne et se poursuit jusqu'au printemps, jalonné de réunions plénières et d'ateliers thématiques, où les trois structures partenaires encadrent et accompagnent les étudiants mobilisés pour prendre part au projet.

Drag Show : Célébration de la diversité LGBTQIA+ en mai 2024 à la MDE Artem avec l'organisation d'un événement exceptionnel en l'honneur du mois de lutte contre l'homophobie et la transphobie. Le but de cette soirée est de sensibiliser sur l'identité du genre mais aussi sur la communauté LGBTQIA+ de manière générale, ainsi que sur tous les sujets touchant à la discrimination. À travers la danse, le maquillage, la mode et beaucoup d'autres disciplines, l'alliance de trois artistes Queens Nancéien-nes dans des univers diversifiés, remplis d'amour mais aussi de luttes.

Action culturelle : Proposition d'activités multiples tout au long de l'année universitaire (séance de sport, cours de danse, concerts, ateliers scientifiques, bourse aux vélos, ...)

Lutte contre la précarité menstruelle : Les résidences universitaires sont toutes équipées de distributeurs de protections menstruelles. 5 restaurants ont été équipés en 2024 pour un objectif de 16 en 2025. Pour renforcer cette dynamique et y intégrer une dimension écologique, 3 ateliers de fabrication de protections ont eu lieu en résidences avec notre partenaire local **Turcou**.

L'association AFEV est intervenue lors de plusieurs ateliers en résidence pour former les étudiants à identifier et valoriser leurs compétences acquises au travers de leur engagement associatif et/ou expériences personnelles.

Le SUAPS est intervenu dans chaque résidence pour proposer sous forme d'ateliers une initiation à la pratique sportive.

L'association NQT favorise l'insertion professionnelle des étudiants grâce à du mentorat proposé avec des professionnels en activité.



Soutien social et psychologique

En Novembre, les Crous réaffirment leur mobilisation contre les violences sexistes et sexuelles. «Les Crous ont un rôle déterminant à jouer dans la lutte contre les VSS, aux côtés des universités, des établissements de l'ESR et des rectorats pour compléter les dispositifs d'accompagnement et de réception de la parole des victimes de violence.» Bénédicte Durand, présidente du Centre national des œuvres universitaires et scolaires (Cnous).

Lors de son déplacement sur le campus du Saulcy à Metz le 25 novembre, le ministre de l'Enseignement supérieur et de la recherche Patrick Hetzel, a échangé avec les organisations étudiantes et les étudiants référents sur les dispositifs d'accueil et de soutien contre les violences sexuelles et sexistes déployés dans les établissements et les Crous. Il a réaffirmé sa volonté de lutter contre ces violences à la racine, d'accompagner les victimes et de sanctionner les auteurs.

Dès la rentrée universitaire 2024, le Crous Lorraine a engagé une réflexion sur la mise en place d'une cellule de signalement des violences sexistes et sexuelles et d'écoute des victimes. La préparation de ce nouveau dispositif doit aboutir à son déploiement en début d'année 2025.

Apsytude, le dispositif d'accompagnement psychologique dédié aux étudiants, permet de rencontrer un psychologue pour bénéficier d'une écoute bienveillante et sans jugement en toute confidentialité. Ces consultations sont gratuites, sur rendez-vous et assurées par des psychologues d'Apsytude. Elles peuvent être sollicitées pour tout type de problème (mal-être, difficultés d'adaptation, phobies, crises d'angoisse, etc.). financé par la CVEC, le dispositif comptabilise 856 consultations en résidences et 720 en visio soit 1576 au total.



Étudiants internationaux

28 et 29 mai 2024 : Campus France s'invite à Nancy pour célébrer les 10 ans du Colloque de l'Accueil des Étudiants Internationaux. En partenariat avec l'Université de Lorraine et soutenu par la Métropole du Grand Nancy, cet événement rassemble 300 représentants (experts, étudiants et professionnels) de 147 établissements d'enseignement supérieur, afin de collaborer pour améliorer l'intégration des étudiants internationaux dans nos institutions. L'Université de Lorraine, forte de ses 9000 étudiants internationaux, s'engage pleinement à offrir un environnement inclusif à chacun.

« Le réseau des Crous héberge près de 55.000 étudiants de nationalité étrangère, ce qui représente 38% des étudiants hébergés » précise Bénédicte Durand.

30 Mai 2024 : Inauguration de l'installation de la fresque de Viktoriia Sirooka au Resto U' Stanislas Meurthe. Cette fresque collaborative a été réalisée lors de la soirée du 20e anniversaire de l'évènement Faim d'échanges le 17 novembre 2023 à l'hôtel de ville de Nancy. Elle met à l'honneur les étudiants internationaux et la gastronomie française.

La base de cette peinture sur coton avait été réalisée au préalable par l'artiste ukrainienne Viktoriia Sirooka puis, au cours de la soirée, les invités (étudiants et familles) ont pu participer à la création, en y peignant des plats locaux.

Étudiants référents

À la fois résidents universitaires et agents du Crous Lorraine, 24 étudiants référents œuvrent au sein des résidences à améliorer l'expérience étudiante, développer le lien social, luttent contre l'isolement. Leur rôle inclut également l'alerte précoce au personnel du Crous Lorraine en cas de situations sensibles, qu'elles soient de nature financière, psychologique ou sociale. Ce qui permet une intervention rapide et adéquate.



Nous sommes là auprès des partenaires académiques et institutionnels



Le Crous Lorraine présent pour le déploiement de la stratégie territoriale de l'Université de Lorraine

Cette stratégie vise à atteindre un objectif pleinement partagé par le Crous de faciliter l'accès des jeunes Lorrains à l'enseignement supérieur tout en contribuant à l'attractivité et au développement du territoire.

Pour construire cette stratégie avec les partenaires locaux de ses différents sites d'implantation, l'Université de Lorraine a lancé un **Schéma de Déploiement Universitaire Territorial dit SDUT**. Le Crous Lorraine a participé, tout au long de l'année 2024, aux différentes réunions de travail qui visaient, pour chaque territoire ciblé, à faire un état des lieux, à fixer des objectifs communs et à proposer des actions à mettre en place pour améliorer l'accès à l'enseignement supérieur et les conditions d'études et de vie des étudiantes et des étudiants concernés.

Par la voix de son Directeur Général, le Crous Lorraine a ainsi apporté son expertise en matière de logement, de restauration et de vie étudiante à chacune des étapes du déploiement du SDUT à Bar-le-Duc, à Thionville, à Luneville et à Epinal.

Rencontres avec les députés

En 2024, le Directeur Général du Crous Lorraine, Frédéric Léonard a rencontré plusieurs députés des circonscriptions de la Moselle, de la Meurthe-et-Moselle et de la Meuse, pour présenter les activités du Crous et plus particulièrement pour échanger autour de la mise en place du repas à 1€ pour les étudiants boursiers.

Ces rencontres s'inscrivent dans la volonté du Crous Lorraine de mieux faire connaître ses missions et de valoriser les métiers et les compétences de ses agents auprès des acteurs politiques et en particulier des parlementaires qui votent les différents budgets de l'Etat dont celui dédié à l'Enseignement Supérieur et à la Recherche et donc, aux Crous.

Circuits alimentaires de proximité

Le Crous Lorraine a signé l'appel à manifestation d'intérêt (AMI) intitulé «circuits alimentaires de proximité». Cette initiative vise à renforcer l'approvisionnement local des restaurants collectifs publics.



Visite des pavillons de la résidence du Saulcy réhabilités avec le Ministre de l'ESRI

Le lundi 25 novembre 2024, M. Frédéric LÉONARD, directeur général du Crous Lorraine, a accueilli, avec Mme Bénédicte DURAND, présidente du Cnous, M. Patrick HETZEL, alors ministre de l'Enseignement supérieur, de la Recherche et de l'Innovation, dans les résidences et le restaurant universitaires de l'île du Saulcy à Metz, à l'occasion de la présentation des dispositions réglementaires issues de la Loi Levi.

Étaient également présents : M. Pierre-François MOURIER, recteur de la région académique Grand Est, Mme Véronique PERDEREAU, rectrice déléguée de l'ESRI, M. François GROSDIDIER, maire de Metz et président de l'Eurométropole, Mme Hélène BOULANGER, présidente de l'Université de Lorraine, ainsi que M. Dominique PELJAK, directeur du CHR de Metz-Thionville.

À l'issue des discours officiels et de la visite du site, incluant les pavillons réhabilités, un déjeuner a permis des échanges directs et constructifs avec les élus étudiants et les étudiants référents du Crous Lorraine au sujet des dispositifs de restauration universitaire et des actions de prévention des violences sexistes et sexuelles.



Nous sommes là grâce à l'engagement de tous les agents

Contrôle interne

Démarche d'amélioration continue et de maîtrise des risques.

Il permet de fiabiliser et de valider les procédures afin d'éviter les erreurs, les accidents et les risques de fraude . Sa mise en œuvre est de la responsabilité de toutes les parties prenantes de l'organisation.

Les référentiels de contrôle interne budgétaire et du contrôle interne comptable ont été votés le 13 décembre 2023 et mis en application en 2024.

Objectifs

- ▶ Diminuer l'impact du départ d'un collaborateur : *Réduit la perte de savoir-faire*
- ▶ Intégrer plus rapidement de nouveaux collaborateurs : *Ils deviennent opérationnels plus vite*
- ▶ Distribuer les responsabilités et les tâches : *Qui fait quoi, quand et comment ?*
- ▶ Limiter les conflits : *La clarté des procédures évite le malentendu, l'incompréhension, l'interprétation*
- ▶ Assurer une qualité constante : *Harmonisation des pratiques*
- ▶ Développer une intelligence collective : *Le travail en groupe permet le rayonnement*
- ▶ Optimiser vos processus : *La procédure existe-t-elle ? Est-elle à jour ? Utile ou obsolète ?*

L'analyse de la grille a permis de fixer une note de 81,5/100, qui reflète la qualité du contrôle interne comptable mis en place dans nos services et la volonté d'initier progressivement un contrôle interne budgétaire formalisé.

Grous • Lorraine



Conseil d'administration

Le conseil d'administration règle par ses délibérations les affaires du centre (article R822-16 du Code de l'éducation).

Au-delà de ses compétences réglementaires, il constitue également une instance stratégique essentielle du Crous Lorraine. Par la diversité et la qualité de ses membres, il permet de prendre de la hauteur, d'inscrire les actions dans une vision partagée et de tracer une trajectoire en phase avec les enjeux du territoire.

En 2024, le conseil s'est réuni à quatre reprises (14 mars, 19 juin, 11 octobre, 17 décembre), sous la présidence de Mme Véronique PERDEREAU, rectrice déléguée de l'Enseignement supérieur, de la Recherche et de l'Innovation. Au total, 53 délibérations ont été votées au cours de ces séances.

Outre sa présidente, le conseil d'administration est composé de 27 membres titulaires :

- 7 représentants étudiants,
- 6 représentants de l'État,
- 4 personnalités extérieures désignées par le recteur (dont 2 sur proposition des élus étudiants),
- 2 présidents ou directeurs d'établissements d'enseignement supérieur,
- 3 représentants des personnels,
- 1 représentant de la région,
- 4 représentants des communes et des EPCI.

5 Commissions issues du CA

En 2024, 5 commissions sont mises en place sur les thématiques d'hébergement, de restauration, du harcèlement, des VSS et de la transition écologique. Composées de personnels du Crous Lorraine, d'élus étudiants et de membres du conseil d'administration. Elles permettent de mettre en lumière des axes d'amélioration relatifs à des problématiques rencontrées et de proposer à terme des actions à mener.

Des actions de communication pour valoriser et informer

Informer les étudiants et leur permettre de faire valoir leurs droits est un enjeu prioritaire pour la communication de l'établissement. À ce titre, les objectifs fixés en 2023 ont été largement atteints avec notamment pour les contenus du Crous Lorraine, + 300 % de vues sur les réseaux sociaux, 135 000 emails envoyés et + de 720 publications en 2024.

Ci **Faire connaître et valoriser** les missions du Crous Lorraine est un second enjeu important. Qu'il s'agisse de marque employeur avec le lancement en 2024 du tournage de capsules métier mettant en avant les agents dans la diversité de leurs métiers, ou de notoriété avec la production de contenus plus adaptés à la cible étudiante comme les vidéos interview ou les teasers pour nos événements culturels.

2024 aura été l'occasion de commencer le repositionnement du Crous Lorraine comme un acteur incontournable de la vie étudiante sur le territoire, avec notamment la campagne Nous sommes là, la refonte de la stratégie de communication pour investir pleinement les supports plébiscités par les étudiants, la production de plus de contenus, et de meilleure qualité, et enfin la création d'un compte Tiktok.



Ressources humaines et action sociale

8 février 2024 : Le Crous Lorraine lauréat de l'édition FIACT 2024 : Au terme de la campagne de l'appel à projets 2024 du fonds interministériel pour l'amélioration des conditions de travail, le projet du Crous Lorraine a été distingué ainsi que 37 autres projets (sur 118 dossiers).

Le Crous Lorraine a présenté un projet aboutissant à la professionnalisation de ses cellules **Mieux-Être au Travail** et **Maintien dans l'emploi**.

La cellule Mieux-Être au Travail (MET) répond à toutes les sollicitations et les traite en toute confidentialité et dans le respect de chaque personne.

La cellule Maintien dans l'emploi a pour mission d'accompagner dans le retour à l'emploi, d'aménager le poste et de maintenir dans l'emploi des agents en arrêt longue durée.

La sélection du dossier permet au projet du Crous Lorraine d'être cofinancé à hauteur de 6 630 euros par le FIACT (Fond Interministériel pour l'Amélioration des Conditions de Travail).

En novembre 2024 le Crous Lorraine poursuit ses efforts en matière de formation continue à destination de ses cellules Mieux-être au travail et Maintien dans l'emploi. 4 modules de formation seront dispensés aux agents du Crous Lorraine pour améliorer la qualité des conditions de travail dans ses services.

Prévention HDVSS : Fin 2024, un dépliant Prévention HDVSS est diffusé à l'ensemble des agents du Crous Lorraine avec leur fiche de paie. Une nouvelle affiche MET 2024 est aussi diffusée en unités de gestion pour rappeler l'existence de la cellule et son fonctionnement au plus près du lieu de travail des agents.

Théâtre forum VSS :

Depuis 2019, dans une optique de prévention des risques psycho-sociaux, Le Crous Lorraine a souhaité mettre en place une action globale de sensibilisation pour l'ensemble du personnel, par l'intermédiaire de séances de 3 heures de formation pour 12 agents au travers d'une approche théâtrale.

La formation est axée sur la thématique du harcèlement moral ainsi que des Violences Sexuelles et Sexistes (VSS) et vise à faire comprendre aux apprenants les mécanismes du harcèlement moral, son caractère répétitif et polymorphe.

Les séances permettent aux agents de pouvoir, s'ils le souhaitent, intervenir au travers de mises en situation dans lesquelles ils peuvent s'investir éventuellement en tant qu'acteur pour proposer des solutions concrètes afin d'aider à la détection et à la prévention des situations d'harcèlement moral qui pourraient être présentes dans l'établissement ou ailleurs.

En 2024, 130 agents supplémentaires ont été formés par le biais de ce Théâtre Forum.

Dialogue social

6 CSA (comité social d'administration)

3 réunions ordinaires de la F3SCT (formation spécialisée en matière de santé, sécurité et conditions de travail)

1 réunion plénière CAS et **4 réunions restreintes CAS** (commission d'action sociale)

■ **Publication de l'index égalité professionnelle (données 2023) :** Pour rappel, l'index de l'égalité professionnelle dans la fonction publique, créé par l'article 9 de la loi du 19 juillet 2023 visant à renforcer l'accès des femmes aux responsabilités dans la fonction publique et codifié aux articles L. 132-9-3 à L. 132-9-5 du CGFP, s'impose en 2024 aux employeurs de la fonction publique. Ces administrations comme le Crous Lorraine doivent publier, chaque année, leur niveau de résultat en matière d'égalité entre les femmes et les hommes et les actions mises en œuvre pour supprimer ces écarts.

Ce niveau de résultat est calculé à partir d'indicateurs de mesure des écarts portant sur les rémunérations des fonctionnaires et des agents contractuels, sur les promotions et sur l'accès aux postes les mieux rémunérés.

Le Crous Lorraine obtient une note supérieure à l'objectif cible de 75 points avec un index de 93,70 en 2023.

Journée des nouveaux personnels le 10 octobre :

Un moment convivial pour favoriser les échanges et l'intégration. Parce que les agents du Crous sont les premiers acteurs aux services des étudiants, cette journée permet rencontrer les nouveaux arrivants dans l'établissement, de créer du lien et de développer la cohésion. En 2024, ce sont plus de 25 agents nouvellement arrivés dans diverses unités de gestion qui ont participé à ce temps fort aux services centraux.



Informations budgétaires et financières

Bilan financier

Charges	2021	2022	2023	2024
Personnel	18 201 043 €	23 102 118 €	25 153 790 €	25 816 503 €
Fonctionnement autre que charges de personnel	27 915 459 €	30 672 532 €	33 975 203 €	36 564 656 €
Dont amortissements et provisions	6 567 511 €	6 268 498 €	6 834 098 €	7 536 530 €
Total	46 116 502 €	53 774 650 €	59 128 993 €	62 381 160 €
Résultat patrimonial	2021	2022	2023	2024
Total	293 506 €	- 1 085 451,46 €	3 515 611 €	-851 276 €
Produits	2021	2022	2023	2024
Subventions de l'Etat (dont reversement CVEC)	15 698 576 €	18 284 107 €	23 446 312 €	20 331 293 €
Autres subventions	402 437 €	344 639 €	733 421 €	319 980 €
Autres produits	30 308 995 €	34 060 452 €	38 464 872 €	40 878 610 €
Total	46 410 008 €	52 689 198 €	62 644 604 €	61 529 883 €
Capacité d'autofinancement et apport de fond	2021	2022	2023	2024
CAF	2 952 846 €	592 273 €	5 010 170 €	1 068 185 €
Déficit d'investissement	1 652 244 €	2 182 265 €	1 598 174 €	643 552 €
Variation FRNG	1 300 602 €	-1 589 992 €	3 411 996 €	424 633 €
Equilibre bilantiels	2021	2022	2023	2024
FRNG évolution du fonds de roulement	14 213 370 €	12 623 378 €	16 035 373 €	16 460 006 €
Evolution de la trésorerie	2021	2022	2023	2024
FRNG	14 213 370 €	12 623 378 €	16 035 373 €	16 460 006 €
BFR besoin en fonds de roulement	-3 437 022 €	-12 523 405 €	-9 853 713 €	-8 234 094 €
Trésorerie finale	17 650 392 €	25 146 783 €	25 889 086 €	24 694 101 €

Opérations immobilières

Lieu	Opération	Montant du financement	Financement
Metz	Réhabilitation Saulcy P1	5 935 970 €	Cnous, CPER
Metz	Réhabilitation Saulcy P3	7 200 330 €	Plan de relance
Metz	Réhabilitation Saulcy P4	6 900 061 €	Plan de relance
Metz	Réhabilitation Saulcy P5	5 211 237 €	Cnous, Crous Lorraine
Nancy	Réhabilitation Monbois Libération A	6 875 012 €	Plan de relance, Métropole du Grand Nancy
Nancy	Réhabilitation Monbois Libération B	5 445 182 €	Plan de relance, Métropole du Grand Nancy
Nancy	Réhabilitation Restaurant Cours Léopold	3 270 204 €	Cnous
Metz	Lancement construction neuve Saulcy P8	10 296 000 €	Crous Lorraine, CPER, Département de la Moselle, Eurométropole de Metz
Nancy	Réhabilitation Monplaisir D	6 925 000 €	Cnous
Nancy	Lancement Construction Restaurant (S)pace LSH	4 712 000 €	Cnous
Nancy	Rénovation salle de concert Le Hublot	625 000 €	FNADT (État), Crous Lorraine
Metz	Aménagement Zone export site Saulcy	2 050 000 €	Cnous
Nancy	Réhabilitation Monplaisir E	4 300 000 €	Cnous
Nancy	Lancement réhabilitation Saurupt 2	5 413 788 €	Cnous

nous
sommes
—là

pour mener des actions
qui *améliorent le quotidien*
de tous les étudiants.



Crous Lorraine
Direction générale
75, rue de Laxou CS 4211 54042 Nancy Cedex
03 83 91 88 00
contact@crous-lorraine.fr

crous-lorraine.fr



**nous
sommes
—là** crous-lorraine.fr —